

AMPAPA't

10^è
aniversari
de l'escola
VILA OLÍMPICA

EL BUTLLETÍ DE L'AMPA DEL CEIP VILA OLÍMPICA / NÚM. 7 / BARCELONA, 30 DE MARÇ DE 2007

editorial

De casa a l'escola, i de l'escola a casa: que els nostres fills puguin fer aquest trajecte diari, sols i amb confiança, és l'objectiu principal que persegueix la iniciativa Camins escolars, en la qual treballen més de trenta pares i mares del barri amb la col·laboració de les catorze escoles que representen, de botiguers, i de l'Ajuntament. La importància d'aquest projecte, que ha de permetre que els nens i nenes guanyin en autonomia personal i sentit de la responsabilitat, ens ha portat a dedicar-hi l'entrevista d'aquest nou número de l'AMPAPA'T.

En la columna d'opinió, l'Anna García-Milà, mare de dues nenes de l'escola, aporta elements per a la reflexió al voltant d'algunes conductes no sempre ben interpretades de l'infant adoptat: i és que ell, com els seus pares i familiars, també necessita adoptar la nova família i el nou entorn.

El butlletí, que cada vegada es fa més petit per al volum de textos que tenim per publicar-hi –i això ens omple de satisfacció, i ens fa pensar en la possibilitat de créixer: animem a tothom que en tingui ganes a apuntar-s'hi!-, inclou també una notícia sobre la recollida d'aliments per al poble sahrauí, que han escrit alumnes de sisè curs; i, com sempre, seleccions de llibres, pel·lícules i activitats per fer fora de l'escola.

.-LR

cinc idees

Per Agustí Clua

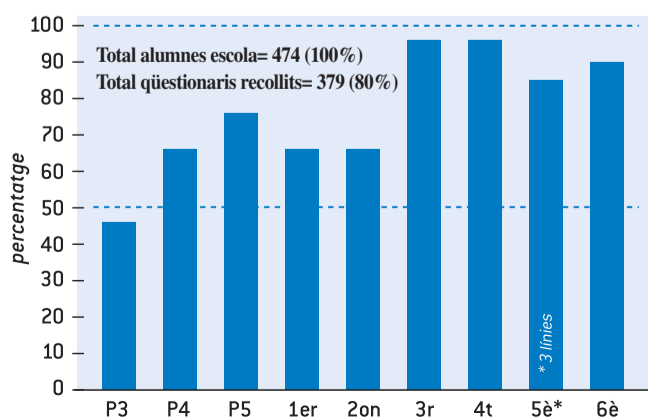
Relació família-escola

Xerrada a càrrec de Vladimir Reinhardt (Psicòleg de la FAPAC). CEIP Bogatell - 3/5/06

- 1 El nen, la nena, fan o deixen de fer en funció de l'exigència que se'ls dona.
- 2 Mai una escola no fa miracles. Hi ha situacions d'aprenentatge que només es donen a casa.
- 3 L'èxit escolar dels fills no és només aprovar. És aprendre a fomentar les seves relacions (ho fan més del que ens pensem), a identificar els seus interessos.
- 4 És important saber afrontar les situacions complicades sense culpar-ne l'altra part (l'escola o la família).
- 5 Té una gran influència en l'educació la implicació dels pares i mares a l'escola. Es nota quan hi ha una AMPA forta, ja que es converteix en un altre espai de participació.

xifres

80% DE PARTICIPACIÓ EN ELS QÜESTIONARIS DE CAMINS ESCOLARS



agenda

Per Mercè Escuer



BICICLETADA i FESTA de CLOENDA de la Xarxa Activa de Trobades (XAT) i de Xerrades Jornades i Tertúlies (XJT)

dissabte 10 de juny a les 17,30 hores
Sortida: Rambla Poblenou / Diagonal

MUSEU MARÍTIM

www.museumaritimbarcelona.com

Av. de les Drassanes s/n
08001 Barcelona Tel. 933 429 920

Leonardo, geni curiós

Del 15 de març al 2 de setembre de 2007



MUSEU DE LA MÚSICA

www.museumusica.bcn.es

Carrer Padilla, 155
08013 Barcelona Tel. 93256 3650

Horari: d'11 a 21h, dissabtes, diumenges i festius de 10 a 19 h. Dimarts tancat

POBLE ESPANYOL DE BARCELONA

www.poble-espanyol.com

Av. Marquès de Comillas 13
08038 Barcelona

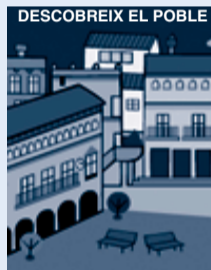
Activitats familiars:

Apropa't a l'artesanía: construcció d'un joc

Del 6 de maig al 20 de maig de 2007

Apropa't a l'artesanía: taller de paper

Del 6 de juny al 24 de juny de 2007



FUNDACIÓ MIRÓ

www.bcn.fjmiro.es

Parc de Montjuïc s/n
08038 Barcelona
Tel. 934439470

Taller per a les famílies: **Sóc el collage**

De l'11 de març al 27 de maig de 2007

Espectacles infantils: abril **La bleida**, maig **Animamundi**
Dissabtes a les 17:30 i diumenges a les 11:30 i a les 13h

Miró en família: Itinerari **Realitat o imaginació**

10è aniversari. Galeria de fotos.

Retrospectiva fotogràfica de l'escola

Curs 1997-98. Classe de P3 als barracons



Curs 1997-98. Festa de la Primavera



l'entrevista

a la Comissió Camins Escolars del CEIP Vila Olímpica
Per Agustí Clua

“ELS CAMINS ESCOLARS AJUDEN A POTENCIAR L'AUTONOMIA I EL SENTIT DE LA RESPONSABILITAT DELS NOSTRES FILLS”

La MCCE (Macro Comissió Camins Escolars) és un fenomen que ha superat les expectatives més optimistes: 14 centres escolars i més de 30 persones treballant plegades per dissenyar una xarxa de camins escolars al Poblenou.



Itziar Gras (mare de la Inés, P4A), Teresa Segura (Mireia, P4B, i Marta, 2n B), Mònica Rodríguez (Zoe, 2n B, i Laia, 3r B) i Montse Ortís (Joan, P4A, i Núria, P4B) són les quatre integrants de la Comissió del nostre CEIP i ens en parlen.

les quatre integrants de la Comissió del nostre CEIP i ens en parlen.

AC.- Quin origen tenen els Camins Escolars?

MCCE.- El primer teòric sobre el tema ha estat **Francesco Tonucci**, que l'any 1991 va desenvolupar amb l'Ajuntament de Fano (Itàlia) el projecte *La città dei bambini*. Un altre autor de referència, **Dario Manuetti**, expert en ecologia urbana, és qui va promoure una campanya per fer segurs els camins escolars a la regió del Piemonte. Aquest últim autor és qui treballa amb l'IMEB per aplicar el tema a Barcelona, on es va aplicar per primer cop, l'any 1999, al CEIP Tàbor. A nosaltres, aquesta iniciativa de crear un Camí Escolar ens va arribar a través de l'IMEB, del sector Seguretat i Mobilitat i del Districte.

AC.- És un projecte que abarca tota la ciutat de Barcelona, l'àrea metropolitanao més enllà d'aquesta?

MCCE.- Tot i que l'experiència es va iniciar a Barcelona (els districtes de la ciutat on estan més desenvolupats són els de l'Eixample, Sants-Montjuïc i Sarrià-Sant Gervasi), els últims anys s'han anat implementant nous projectes tant a l'àrea metropolitana com arreu de Catalunya, fins i tot a poblacions petites. No és una iniciativa pensada només per a grans ciutats.

AC.- En quina fase del procés per a la creació de la xarxa de camins escolars al Poblenou esteu?

MCCE.- En aquests moments, l'empresa contractada pel Districte i les AMPA de les 14 escoles estem treballant perquè durant el mes de maig el Districte, l'IMEB i el sector Mobilitat i Seguretat puguin fer públic un informe de la investigació i prioritzin les propostes i els recursos disponibles per posar en funcionament la xarxa de Camins Escolars. Nosaltres preveiem que es començaran a implantar mesures a l'inici del curs 2007-08.



AC.- Quin és el recorregut majoritari del nostre alumnat?

MCCE.- En aquests moments, una empresa contractada pel Districte (Moville) i les AMPA i les direccions dels 14 centres estem treballant en l'entrada de dades recollides amb els qüestionaris i en la centralització de totes les dades en una única base de dades. El que podem avançar és el que hi ha a l'apartat Xifres d'aquest AMPAPA't, que dels 379 (80%) qüestionaris recollits - dels 474 (100%) nens i nenes matriculats a l'Escola - hem vist que 278 (73,3%) vénen de la part de la Vila Olímpica, 73 (19,3%) vénen de la part del Poblenou i 24 (6,3%) dels carrers Badajoz-Granada-Boronat.

(continua al darrera)

(continuació de l'entrevista)

AC.- És un handicap la manca de comerços al voltant de l'Escola?

MCCE.- No, tot i que seria un factor favorable si n'hi hagués més. S'insisteix en la col·laboració dels adults i això es pot plantejar encara que no hi hagi botigues. Quan al maig-juny acabi la investigació, veurem quines propostes surten. Es podria comptar, per exemple, amb algun tipus de col·laboració per part de la gent gran del barri.

AC.- Com penseu que valoraran les famílies aquesta iniciativa?

MCCE.- Creiem que de manera molt positiva, sobretot si tenim en compte els guanys que en autonomia personal obté l'alumnat. Un dels principals objectius d'aquesta iniciativa és que les mares i els pares puguem potenciar l'autonomia i sentit de la responsabilitat dels nostres fills a partir dels 8 anys, amb millors condicions de seguretat viària.

AC.- Voldríeu dir alguna cosa més?

MCCE.- La Comissió Camí Escolar es va crear fa un any, el mes de març de 2006, i les persones que la formem recomanaríem a les mares i pares que no han estat mai a l'AMPA que val la pena que es plantegin la possibilitat de ser-hi, si poden. També ha estat un important factor de motivació el fet d'haver comptat amb el suport de la Direcció de l'Escola: han facilitat la nostra feina tant com han pogut. Aprofitem aquesta entrevista per agrair a les famílies de l'Escola la seva col·laboració que, gràcies als qüestionaris que l'Escola us va fer arribar, ens ha permès comptar amb 379 qüestionaris (80% d'alumnes), informació necessària per posar en marxa aquesta futura xarxa de Camins Escolars al Poblenou.



(El text complet de l'entrevista es pot trobar a l'espai de l'AMPA, secció AMPAPA't, de www.vilaolimpica.org)

L'Escola col·labora amb la recollida d'aliments per al poble sahrauí



L'Escola Vila Olímpica ha estat recollint aliments, sucre, oli i lleties per al poble Sahrauí durant una setmana.

La població Sahrauí viu disgregada i de forma nòmada des de fa més de 30 anys.

Més de 200.000 sahrauís sobreviuen gràcies a l'ajut internacional. El menjar recollit s'enviarà al Sàhara Occidental i ajudarà la població.

El mes de febrer del 2006 els campaments sahrauís es van veure castigats per unes catastròfiques pluges que van provocar unes grans inundacions que van destruir els habitatges de 12.000 famílies i van malmetre totes les reserves alimentàries.

Ha estat un plaer ajudar aquesta caravana. Ens ha agradat molt col·laborar fent el mural i creiem que està molt bé col·laborar en una ajuda com aquesta.

S'han recollit 141 kg. de sucre, 117 l. d'oli, 136 kg. de lleties i 5 kg. d'altres aliments.

Escrit per ALUMNES DE 6è A de l'Escola Vila Olímpica Berta Folguera, Ariadna Grinyó, Guillem Guigó, Adrià Menéndez, Clàudia Plaza

els pares opinen

PARES I MARES ADOPTANTS O FILLS ADOPTANTS?

Per Mercè Garcia-Milà Palaudarias, Professora de la Facultat de Psicologia (UB). Mare de l'Anna (promoció 2005-06) i de l'Alexandra (P5B)



Molts pares i mares adoptants pensem que, quan l'infant baixa de l'avió, el procés d'adopció ja s'ha acabat, però tal com diuen els experts, tot just comença. El comptador de l'infant no es posa a zero, com molts desitjaríem. S'omien que la nova vida que oferim als nostres fills o filles esborri les seves carències anteriors. I no és possible, l'infant no neix de nou quan és adoptat.

Encara ha de crear vincles amb persones totalment desconegudes, i això no es fa en un sol dia. Cal que l'infant adopti la família. Indiscutiblement, el procés d'adopció és favorable per a l'infant, però sovint algunes de les seves conductes són mal interpretades per les persones que l'envolten (pares, mares, àvies, amics, etc.), tots imbuïts del desig de convertir-lo ràpidament en el seu infant, en el seu fill, en el seu nét. Aquestes males interpretacions, sempre ben intencionades, poden portar a pensar que l'adaptació de l'infant és fantàstica, quan en realitat pot ser una mostra de les carències afectives del passat. Vegem que diuen els experts sobre això.

Molt sovint, quan veiem el nostre fill diem: "és molt sociable", però la "indeferenciació social" és un tret psicològic típic d'infants que no han establert un vincle afectiu als inicis de la seva vida, associat a la inseguretat. Hem d'alegrar-nos, doncs, quan en deixar l'infant amb un desconegut, plora perquè reclama la presència dels nous pares. Però tampoc no hem d'impacientar-nos si no ho fa, donem-li temps.

També algunes vegades, davant l'expectativa que genera la seva presència combinat amb la gran capacitat de seducció d'alguns fills adoptats ens alegrem de veure que saben tenir un protagonisme positiu. Cal estar atents, però, que no tot es redueixi a una necessitat de fer-se veure o d'agradar tothom. Cal ajudar-lo a comportar-se independentment de la mirada seduïda dels altres.

Ens fa sentir bé que el nostre fill adoptat "es porti bé". Però cal distingir el nen educat de l'atemorit que fa les coses perquè l'autoritat li "mana". Cal desenvolupar una moral autònoma, educar la pròpia voluntat, enfront de la moral heterònoma segons la qual només s'actua correctament quan hi ha algú que "vigila".

Ens alegra també quan veiem que el fill o filla no plora quan es fa mal, o no insisteix davant d'una negativa, quan es consola amb extrema facilitat, o quan tot i passar estones a la nit despert, no protesta. No és el mateix ser fàcil, que estar acostumat al fet que no et facin cas. Hem d'acostumar-lo que en el dolor li farem cas i en la rebequeria no, és un procés lent i cal prendre-se'l amb il·lusió. Hem d'alegrar-nos quan el nostre fill expressen ràbia, por, tristesa. Mostrar maduresa és ser capaç de detectar les diferències entre el que és bo i dolent, profitós o perjudicial, etc., per tant, implica poder desil·lusionar-se amb el que és pitjor. Saber enriar-se és poder disposar de referents amb els quals comparar. Cal no confondre adaptar-se fàcilment amb conformar-se.

Això ens porta als dubtes que els pares i mares adoptants hem d'afegir a la llista de la paternitat: ¿Hem de passar la pàgina del passat del fill que arriba, al més aviat possible o bé hem d'especular contínuament sobre allò que ni sabem, ni podem arribar a saber, atribuint la causa de les conductes de l'infant, fins i tot les més petites, al fet que és adoptat? ¿Hem d'explicar a tothom que és adoptat per tal de demostrar que no li donem cap importància o ho hem de dissimular, no fos cas que se l'estigmatitzés per aquest fet? ¿Hem d'insistir per anar a conèixer el país d'origen a la primera demanda de l'infant (espontània o induïda) o bé negar-ne la necessitat i la voluntat de facilitar la retrobada amb els orígens protegint-nos del risc que l'infant vulgui establir vincles afectius amb els progenitors "de sang"?

És inherent a la condició de progenitors (biològic o adoptant) dubtar: ¿sóc massa dur, o malcrio els meus fills? D'igual manera que som capaços de resoldre el dubte anterior hem de poder resoldre els dubtes afegits a l'adopció.

Adoptar és un procés apassionant i cal que ens hi apassionem. No estalviem ni un esforç per comprendre què vol dir adoptar. Els nostres fills no neixen quan els adoptem; llegir, mirar reportatges, aprendre d'on vénen i què significa per a ells el seu passat comparat amb el seu futur, ens ajudarà a comprendre qui són i a estimar-los més i millor. És important aplicar el sentit comú i molta passió. I si no funciona, demanem ajuda, hi ha molts professionals que ens poden ajudar, a l'escola i fora de l'escola.

Lectures recomanades

Per entendre la recerca dels orígens: M. Clos i P. Masso (2004). *Jo sóc adoptat. Onze històries reals*. Barcelona: Dèria Editors.
Per viure un procés d'adopció: Elfa, A., i Garcia, A. (2003). *Els nens que vénen de Sibèria. Història d'una adopció*. Barcelona: Edicions 62.
Per saber més coses sobre els aspectes psicològics: E. Grau i R. Mora. *Els menors adoptats internacionalment. Conferència ICE, UB (5/02/2003)*.

llibres

Per Agustí Clua

• La imaginación y el arte en la infancia. VIGOTSKI, Lev Semionovitch.- Ediciones Akal. Madrid 2006.

Escrita l'any 1930, s'ha reeditat aquesta interessant reflexió sobre la creació artística dels infants. Entesa la imaginació com un procés de composició molt complex, el llibre burxa en el desenvolupament creatiu del nen, analitzant un per un cada gènere artístic. Amb suposicions com aquesta: què hauria fet Mozart si hagués nascut, plèdric de facultats, a les illes Samoa?

• Diccionario de sueños infantiles. CROSS, Amanda.- Ediciones Oniro. Barcelona 2003.

Ajudar-nos a comprendre la personalitat dels nostres fills, obrir ponts de comunicació com més fluids millor. Això és el que pretén aquesta guia pràctica dels somnis més o menys comuns dels infants. A part de la curiositat sobre les diverses interpretacions oníriques, el llibre inclou consells per ajudar el nen a superar els terrors nocturns i unes primeres trenta pàgines interessantíssimes sobre el perquè dels somnis.

videoclub en família

Per Amador Mas

• Quiero ser como Beckham (Bend it like Beckham). CHADHA, Gurinder.- Regne Unit – Alemanya, 2002, 110 minuts

Una noia londinenca vol jugar en un equip de futbol femení, però no compta amb l'aprovació de la seva família índia, religiosa, molt conservadora i carregada de prejudicis. Tot i presentar-se en el format d'una divertidíssima comèdia, aquesta pel·lícula en realitat planteja temes més seriosos: immigració, racisme, integració, orientació sexual, amors i amistats adolescents, diferències generacionals ... No us deixeu portar pel títol: és una bona pel·lícula.

• Los niños del amor (Les enfants de l'amour). ENTHOVEN, Geoffrey.- Bèlgica, 2002, 90 minuts

Commoedor drama premiat en diversos certàmens internacionals on es retrata el difícil equilibri en les relacions que s'estableixen entre els pares separats, els seus fills, les noves parelles i els fills tinguts amb les noves parelles. Rodada amb una gran austeritat de mitjans, però amb un realisme interpretatiu que fa que sovint ens oblidem que estem veient una pel·lícula.

AQUEST NADAL ELS NENS VAN TENIR UN REGAL "SONAT" PER CELEBRAR ELS 10 ANYS DE L'ESCOLA

L'assaig general dels nens per al concert de Nadal acabà amb una sorpresa. Un grup de mares i pares oferí un petit recull de nadesques que els nens van corejar i aplaudir entusiastes.

Unes setmanes abans, la Comissió de Festes feia una convocatòria "via motxilles" per animar a participar-hi. Es formà un grup de voluntaris de formació musical diversa: des de solistes de dutxa a tot un violinista professional. Els assajos setmanals nocturns a l'Escola no trigaren a fructificar i la nostra qualitat musical millorà. Agafarem un bon ritme i hi afegírem la percussió.

La "crítica" infantil qualificà l'actuació de "normal", però la careta que feien els nens quan vam llençar les gorres per rematar el "Rabadà" ens semblà un "cum laude". L'Escola ens presentà com un regal per als nens. L'any que ve repetim regal: qui més s'hi apunta?

Abacus

Cooperativa

Junts donem valor a la cultura i l'educació

www.abacus.coop